

PATVIRTINTA
Lazdijų rajono savivaldybės tarybos
2023 m. liepos 25 d. sprendimu Nr. 5TS-93

VIEŠOSIOS ĮSTAIGOS LAZDIJŲ SOCIALINIŲ PASLAUGŲ CENTRO 2023–2025 METŲ VEIKLOS STRATEGIJA

Kauno g. 8, Lazdijai, 67128

Tel. (8 318) 5 10 70

el. p. info@lazdijuspc.lt
internetinė svetainė <http://lazdijuspc.lt/>

Turinys

I. BENDROJI INFORMACIJA	3
II. ĮSTAIGOS VEIKLOS KONTEKSTO ANALIZĖ.....	5
1. Įstaigos dalininkai ir jų įnašo vertė.....	5
2. Įstaigos veiklos sritys.....	5
3. Įstaigos veiklos funkcijos.....	5
4. Įstaigos veiklos tikslas.....	5
5. Įstaigos tikslai.....	5
III. APLINKOS IR IŠTEKLIŲ ANALIZĖ	6
1. Išorinių veiksnių analizė.....	6
1.1. Politiniai teisiniai veiksniai.....	6
1.2. Ekonominiai-finansiniai veiksniai.....	7
1.3. Socialiniai-demografiniai veiksniai.....	7
1.4. Technologiniai veiksniai.....	7
2. Vidinė aplinkos analizė.....	8
2.1. Įstaigos socialinių paslaugų gavėjai.....	8
2.2. Įstaigos valdymo organai.....	8
2.3. Organizacinė struktūra.....	8
3. Žmogiškieji ištekliai.....	10
4. Planavimo ir darbo organizavimo sistema.....	10
5. Finansiniai ištekliai.....	10
6. Vidaus kontrolės sistema.....	10
7. Ryšių sistema ir techninės priemonės.....	11
8. Apskaitos tinkamumas.....	11
IV. ĮSTAIGOS STIPRYBIŲ, SILPNYBIŲ, GALIMYBIŲ IR GRĖSMIŲ ANALIZĖ.....	11
V. ĮSTAIGOS VEIKLOS STRATEGIJA.....	13
1. Įstaigos misija.....	13
2. Įstaigos vizija.....	13
3. Įstaigos veiklos prioritetai 2023–2025 metų laikotarpiui.....	13
4. Įstaigos vertybės.....	13
5. Įstaigos 2023–2025 metų strateginiai tikslai.....	13
VI. TIKSLŲ, UŽDAVINIŲ, PRIEMONIŲ, VERTINIMO KRITERIJŲ IR ASIGNAVIMŲ SUVESTINĖ.....	14
VII. ĮSTAIGOS VEIKLOS STRATEGIJOS ĮGVENDINIMO PRIEŽIŪRA.....	17

I SKYRIUS BENDROJI INFORMACIJA

Viešosios įstaigos Lazdijų socialinių paslaugų centro 2023–2025 metų veiklos strategija – veiklos lygmens 3 metų trukmės planavimo dokumentas, kuriame pateikiama veiklos konteksto analizė, veiklos prioritetai ir planuojami pasiekti pagrindiniai veiklos rodikliai, bei kita svarbi susijusi informacija.

Viešosios įstaigos Lazdijų socialinių paslaugų centro 2023–2025 metų veiklos strategija rengta vadovaujantis:

Lazdijų rajono savivaldybės 2021–2027 metų strateginiu plėtros planu, patvirtintu Lazdijų rajono savivaldybės tarybos 2020 m. gruodžio 18 d. sprendimu Nr. 5TS-581;

Lazdijų rajono savivaldybės 2023–2025 metų strateginiu veiklos planu, patvirtintu Lazdijų rajono savivaldybės tarybos 2023 m. vasario 3 d. sprendimu Nr. 5TS-1283.

Viešoji įstaiga Lazdijų socialinių paslaugų centras (toliau – Įstaiga) įregistruota Juridinių asmenų registre 1998 m. lapkričio 9 d., kodas 165228458.

Įstaiga paslaugas teikia Lazdijų rajono savivaldybėje.

Įstaigos veiklos adresas: Kauno g. 8, Lazdijai, 67128

Įstaiga, vykdydama savo veiklą, vadovujasi:

Lietuvos Respublikos Konstitucija;

Lietuvos Respublikos Seimo priimtais teisės aktais:

Lietuvos Respublikos viešųjų įstaigų įstatymu;

Lietuvos Respublikos socialinių paslaugų įstatymu;

Valstybės pažangos strategija „Lietuva 2030“, patvirtinta Lietuvos Respublikos Seimo 2012 m. gegužės 15 d. nutarimu Nr. XI-2015 „Dėl valstybės pažangos strategijos „Lietuvos pažangos strategija „Lietuva 2030“ patvirtinimo“;

Jungtinių Tautų Neįgaliųjų Teisių Konvencija, ratifikuota Lietuvos Respublikos Seimo 2010 m. gegužės 27 d. priimtu įstatymu Nr. XI-854;

Lietuvos Respublikos Vyriausybės priimtais teisės aktais:

Mokėjimo už socialines paslaugas tvarkos aprašu, patvirtintu Lietuvos Respublikos Vyriausybės 2006 m. birželio 14 d. nutarimu Nr. 583 „Dėl mokėjimo už socialines paslaugas tvarkos aprašo patvirtinimo“;

Socialinių paslaugų finansavimo ir lėšų apskaičiavimo metodika, patvirtinta Lietuvos Respublikos Vyriausybės 2006 m. spalio 10 d. nutarimu Nr. 978 „Dėl socialinių paslaugų finansavimo ir lėšų apskaičiavimo metodikos patvirtinimo“;

Socialinių paslaugų planavimo metodika, patvirtinta Lietuvos Respublikos Vyriausybės 2006 m. lapkričio 15 d. nutarimu Nr. 1132 „Dėl socialinių paslaugų planavimo metodikos patvirtinimo“.

Lietuvos Respublikos Socialinės apsaugos ir darbo ministro priimtais teisės aktais:

Socialinių paslaugų katalogu, patvirtintu Lietuvos Respublikos socialinės apsaugos ir darbo ministro 2006 m. balandžio 5 d. įsakymu Nr. A1-93 „Dėl socialinių paslaugų katalogo patvirtinimo“;

Asmens (šeimos) socialinių paslaugų poreikio nustatymo ir skyrimo tvarkos aprašu, patvirtintu Lietuvos Respublikos socialinės apsaugos ir darbo ministro 2006 m. balandžio 5 d. įsakymu Nr. A1-

94 „Dėl asmens (šeimoms) socialinių paslaugų poreikio nustatymo ir skyrimo tvarkos aprašo ir senyvo amžiaus asmens bei suaugusio asmens su negalia socialinės globos poreikio nustatymo metodikos patvirtinimo“;

Socialinių paslaugų srities darbuotojų profesinės kompetencijos tobulinimo tvarkos aprašu bei socialinių darbuotojų ir socialinių paslaugų įstaigų vadovų atestacijos tvarkos aprašu, patvirtintu Lietuvos Respublikos socialinės apsaugos ir darbo ministro 2006 m. balandžio 5 d. įsakymu Nr. A1-92 „Dėl socialinių paslaugų srities darbuotojų profesinės kompetencijos tobulinimo tvarkos aprašo bei socialinių darbuotojų ir socialinių paslaugų įstaigų vadovų atestacijos tvarkos aprašo patvirtinimo“;

Socialinę globą teikiančių darbuotojų darbo laiko sąnaudų normatyvais, patvirtintais Lietuvos Respublikos socialinės apsaugos ir darbo ministro 2006 m. lapkričio 30 d. įsakymu Nr. A1-317 „Dėl socialinę globą teikiančių darbuotojų darbo laiko sąnaudų normatyvų patvirtinimo“;

Socialinės globos normų aprašu, patvirtintu Lietuvos Respublikos socialinės apsaugos ir darbo ministro 2007 m. vasario 20 d. įsakymu Nr. A1-46 „Dėl socialinės globos normų aprašo patvirtinimo“;

Socialinės globos įstaigų licencijavimo taisyklėmis, patvirtintomis Lietuvos Respublikos socialinės apsaugos ir darbo ministro 2014 m. gruodžio 31 d. įsakymu Nr. A1-684 „Dėl socialinės globos įstaigų licencijavimo taisyklių patvirtinimo“;

Integralios pagalbos plėtros veiksmų planu, patvirtintu Lietuvos Respublikos socialinės apsaugos ir darbo ministro 2015 m. liepos 14 d. įsakymu Nr. A1-435 „Dėl integralios pagalbos plėtros veiksmų plano patvirtinimo“;

Atvejo vadybos tvarkos aprašu, patvirtintu Lietuvos Respublikos socialinės apsaugos ir darbo ministro 2018 m. kovo 29 d. įsakymu Nr. A1-141 „Dėl atvejo vadybos tvarkos aprašo patvirtinimo“.

Lazdijų rajono savivaldybės tarybos priimtais teisės aktais:

Lazdijų rajono savivaldybės gyventojų mokėjimo už socialines paslaugas tvarkos aprašu, patvirtintu Lazdijų rajono savivaldybės tarybos 2020 m. balandžio 30 d. sprendimu Nr. 5TS-303 „Dėl Lazdijų rajono savivaldybės gyventojų mokėjimo už socialines paslaugas tvarkos aprašo patvirtinimo“;

Lazdijų rajono savivaldybės 2021–2027 metų strateginiu plėtros planu, patvirtintu Lazdijų rajono savivaldybės tarybos 2020 m. gruodžio 18 d. sprendimu Nr. 5TS-581 „Dėl Lazdijų rajono savivaldybės 2021–2027 metų strateginiu plėtros plano patvirtinimo“;

Lazdijų rajono savivaldybės 2023-2025 metų strateginiu veiklos planu, patvirtintu Lazdijų rajono savivaldybės tarybos 2023 m. vasario 3 d. sprendimu Nr. 5TS-1283 „Dėl Lazdijų rajono savivaldybės 2023-2025 metų strateginio veiklos plano patvirtinimo“.

Lazdijų rajono savivaldybės Asmens (šeimoms) socialinių paslaugų poreikio nustatymo ir skyrimo tvarkos aprašu, patvirtintu Lazdijų rajono savivaldybės administracijos direktoriaus 2023 m. sausio 16 d. įsakymu Nr. 10V-27 „Dėl Lazdijų rajono savivaldybės Asmens (šeimoms) socialinių paslaugų poreikio nustatymo ir skyrimo tvarkos aprašo patvirtinimo“.

II SKYRIUS ĮSTAIGOS VEIKLOS KONTEKSTO ANALIZĖ

1. Įstaigos dalininkai ir jų įnašo vertė

Įstaigos vienintelis dalininkas ir kartu savininkas yra Lazdijų rajono savivaldybė. Jos įnašo vertė – 390 202,42 Eur.

2. Įstaigos veiklos sritys

- ✓ Prevencinių paslaugų organizavimas ir teikimas
- ✓ Bendrųjų socialinių paslaugų organizavimas ir teikimas
- ✓ Specialiųjų socialinių paslaugų organizavimas ir teikimas
- ✓ Ambulatorinių sveikatos priežiūros paslaugų (slaugos, masažo, ergoterapijos) teikimas

3. Įstaigos veiklos funkcijos

- ✓ organizuoja ir vykdo potencialinių socialinių paslaugų gavėjų paiešką;
- ✓ organizuoja ir teikia bendrąsias socialines paslaugas;
- ✓ organizuoja ir teikia socialinės priežiūros paslaugas: pagalba į namus; socialinių įgūdžių ugdymas, palaikymas ir (ar) atkūrimas; socialinė priežiūra šeimoms; apgyvendinimas savarankiško gyvenimo namuose; laikinas atokvėpis; intensyvi krizių įveikimo pagalba; psichosocialinė pagalba; vaikų dienos socialinė priežiūra;
- ✓ organizuoja ir teikia dienos, trumpalaikės, ilgalaikės ir laikino atokvėpio socialinės globos paslaugas;
- ✓ organizuoja neįgaliųjų aprūpinimą techninėmis pagalbos priemonėmis;
- ✓ rengia asmens gebėjimo pasirūpinti savimi ir priimti kasdienes sprendimus vertinimą atlikimą ir išvadas;
- ✓ įgyvendina atvejo vadybą socialinės atskirties asmenims, šeimoms;
- ✓ organizuoja ir teikia ambulatorines sveikatos priežiūros paslaugas (slaugos, masažo, ergoterapijos);
- ✓ įgyvendina projektus ir socialines iniciatyvas.

4. Įstaigos veiklos tikslas

Sudaryti sąlygas socialinių grupių asmenims ugdyti ir stiprinti gebėjimus ir galimybes savarankiškai spręsti savo socialines problemas, padėti gerinti jų gyvenimo kokybę ir įveikti socialinę atskirtį.

5. Įstaigos tikslai

- ✓ teikti socialines paslaugas asmenims (šeimoms), kurie dėl amžiaus, neįgalumo, ligos, socialinių problemų negali savarankiškai pasirūpinti asmeniniu (šeimoms) gyvenimu ir dalyvauti visuomenės gyvenime;
- ✓ vykdyti prevencinę socialinę veiklą, siekiant užkirsti kelią socialinėms problemoms atsirasti;
- ✓ teikti gyventojams informavimo, konsultavimo, tarpininkavimo, atstovavimo paslaugas, sprendžiant įvairias asmens (šeimoms) socialines problemas;

- ✓ teikti socialines priežiūros (pagalbos į namus), socialinės globos (dienos socialinės globos) paslaugas įstaigoje ir asmens namuose senyvo amžiaus ir neįgaliems asmenims;
- ✓ teikti socialinės priežiūros paslaugas šeimoms ir jų vaikams;
- ✓ organizuoti neįgaliųjų aprūpinimą techninės pagalbos priemonėmis;
- ✓ organizuoti ir teikti transporto paslaugas;
- ✓ teikti intensyvios krizių įveikimo ir psichologinės pagalbos paslaugas atskirtį patiriančioms šeimoms, išgyvenančioms krizę ar patyrusioms stiprius emocinius išgyvenimus;
- ✓ rengti ir įgyvendinti socialinių paslaugų teikimo programas ir projektus;
- ✓ organizuoti labdaros ir paramos renginius, tvarkyti gautos paramos apskaitą, skirstyti gautą paramą; nustatyti socialinių paslaugų poreikį;
- ✓ vykdyti Centrai priskirtą atvejo vadybos funkciją ir koordinuoti atvejo vadybos procesus;
- ✓ vykdyti vaikų dienos centro veiklą;
- ✓ organizuoti vaiko laikinąją priežiūrą;
- ✓ organizuoti prevencinę ir švietėjišką veiklą įvairioms Centro klientų grupėms;
- ✓ teikti asmeninio asistento paslaugas;
- ✓ dalyvauti socialinėse akcijose, iniciatyvose, visuomenei naudingose veiklose;
- ✓ teikti laikino atokvėpio paslaugas.

III SKYRIUS APLINKOS IR IŠTEKLIŲ ANALIZĖ

1. Išorinių veiksnių analizė

Įstaigos veiklai įtaką daro politiniai, ekonominiai, socialiniai ir technologiniai išorės veiksniai. Todėl rengiant Įstaigos veiklos strategiją – svarbu apžvelgti išorinių veiksnių kaitą ir jų įtakos svarbą.

***P** – politiniai-teisiniai veiksniai reglamentuojantys prevencinių, bendrųjų, specialiųjų socialinių paslaugų, atvejo vadybos proceso ir sveikatos priežiūros paslaugų teikimą.*

***E** – ekonominiai-finansiniai veiksniai turintys įtakos prevencinių, bendrųjų, specialiųjų socialinių paslaugų, atvejo vadybos proceso ir sveikatos priežiūros paslaugų teikimui.*

***S** – socialiniai-demografiniai veiksniai turintys įtakos prevencinių, bendrųjų, specialiųjų socialinių paslaugų, atvejo vadybos proceso ir sveikatos priežiūros paslaugų teikimui.*

***T** – technologiniai veiksniai ir inovacijos turinčios įtakos prevencinių, bendrųjų, specialiųjų socialinių paslaugų, atvejo vadybos proceso ir sveikatos priežiūros paslaugų teikimui.*

1.1. Politiniai - teisiniai veiksniai

Įstaiga yra Lazdijų rajono savivaldybės (toliau – Savivaldybė) įsteigta viešoji įstaiga, priskirta Savivaldybės administracijos socialinių paslaugų ir sveikatos skyriaus reguliavimo sričiai ir vykdanči Savivaldybės deleguotas funkcijas socialinės pagalbos Lazdijų rajono savivaldybės gyventojams srityje, teikiant socialines ir ambulatorines sveikatos priežiūros paslaugas (slaugos, masažo, ergoterapijos) klientams.

Įstaigos veiklos vykdymui ir plėtojimui įtakos turi politiniai veiksniai ir jų pokyčiai, turintys įtakos socialinės apsaugos politikai Lietuvoje. Tai Lietuvos Respublikos įstatymai, Vyriausybės nutarimai ir kiti teisės aktai, reglamentuojantys socialinę apsaugą ir socialinių paslaugų teikimą asmenims.

Vykdydama veiklą, Įstaiga orientuojasi į Lietuvos Respublikos socialinės apsaugos ir darbo ministerijos įgyvendinamas užimtumo ir socialinės politikos priemones.

Įstaigos tikslai ir veiklos kryptys yra nustatyti vadovaujantis Savivaldybės strateginiais prioritetais ir tikslais, kurie yra reguliariai koreguojami, atsižvelgiant į aktualius Savivaldybės sprendimus socialinių paslaugų teikimo klausimais.

Įstaiga savo veikloje vadovaujasi Lietuvos Respublikos civiliniu kodeksu, Lietuvos Respublikos viešųjų įstaigų įstatymu, kitais Lietuvos Respublikos įstatymais, Lietuvos Respublikos Vyriausybės nutarimais, Savivaldybės tarybos sprendimais, Savivaldybės administracijos direktoriaus įsakymais, Savivaldybės administracijos Socialinės paramos ir sveikatos skyriaus vedėjo sprendimais ir savo įstatais.

Ilgalaikėje perspektyvoje Įstaigos veiksmai nukreipti į Lazdijų rajono savivaldybės 2021–2027 metų strateginiame plėtros plane įvardintus tikslus ir uždavinius, keliamus socialinei apsaugai ir derinami su Savivaldybės administracijos Socialinės paramos ir sveikatos skyriumi.

Narystė Europos Sąjungoje yra svarbus veiksnys, sąlygojantis teikiamų socialinių paslaugų gerinimą įstaigoje, sudaro sąlygas kelti ekonominę gerovę ir paslaugų kokybės lygį.

1.2. Ekonominiai – finansiniai veiksniai

Įstaigos veikla daugiausia finansuojama iš Savivaldybės biudžeto. Be šio finansavimo Įstaiga negalėtų veikti. 2022 metais iš gautų beveik 1 459,00 tūkst. eurų finansavimo sumų, 330,21 tūkst. eurų buvo iš Savivaldybės biudžeto gautos lėšos ir 1 104,00 tūkst. eurų iš Savivaldybės biudžeto savivaldybės valstybinėms funkcijoms vykdyti lėšos. Įstaigos finansavimas priklauso nuo šalies ir Lazdijų rajono savivaldybės ekonominės būklės. Nerimą kelia Rusijos ir Ukrainos santykių gili krizė bei karinis konfliktas, dėl to išaugusi geopolitinė įtampa Rytų ir Vidurio Europos regione. Su tuo susijusi ir aktyviai naudojama sankcijų taikymo politika. Visa tai gali neigiamai paveikti Lietuvos ekonomikos augimą. Ekonomikos augimo sulėtėjimas arba net recesija neigiamai veiks valstybės ir savivaldybių biudžetus. Gana stipriai išaugo infliacija, auga įvairių prekių ir paslaugų kainos. Tokie vykstantys procesai gali stabdyti tolesnę socialinių paslaugų plėtrą Lazdijų rajono savivaldybėje. Tai neigiamai atsilieptų ir Įstaigos veiklos plėtrai.

1.3. Socialiniai – demografiniai veiksniai

Lietuvoje nuolat mažėja gyventojų. Tai lemia demografinė krizė, sąlygojama mažėjančio gimstamumo ir anksčiau buvusios didelės gyventojų emigracijos iš šalies. Neįgalieji ir vyresnio amžiaus asmenys dažniausiai neemigruoja, jie yra viena iš labiausiai pažeidžiamų gyventojų grupių. Todėl visuomenei senstant, auga socialinių paslaugų poreikis. Šios problemos neaplenkia ir Lazdijų rajono savivaldybės.

Dėl ekonominių ir finansinių veiksnių sulėtėjo socialinių paslaugų plėtra (augančių kainų bei infliacijos).

1.4. Technologiniai veiksniai

Nuolat modernėjančios technologijos vis sparčiau veržiasi į kasdieninį socialinį ekonominį gyvenimą, darydamos didelę įtaką jo kokybei. Socialinių paslaugų sektorius vis labiau tampa priklausomas nuo informacinių ir ryšių technologijų, padedančių plėtoti aukštos kokybės socialines paslaugas ir užtikrinti socialinių paslaugų prieinamumą ir tęstinumą.

Šiuolaikinės efektyvios informacinės technologijos padeda greitai gauti ir perduoti informaciją,

operatyviai bendradarbiauti. Siunčiant atsakymus elektroniniu paštu į paklausimus, jie suinteresuotą asmenį pasiekia žymiai greičiau, todėl ir iškilę klausimai yra išsprendžiami žymiai efektyviau, trumpėja keitimosi informacija laikas, mažėja sąnaudos, taupomi gamtos ištekliai.

Informacinių ir komunikacinių technologijų pažanga leidžia mažinti darbo sąnaudas, paspartinti darbo procesus, operatyviai keistis informacija ir duomenimis su kitomis institucijomis. Pastaraisiais metais sparčiai paplito bendravimas su Savivaldybės atstovais, kolegomis iš kitų įstaigų ir mokymasis nuotoliniu būdu, naudojantis kompiuterinėmis programomis. Tačiau dauguma Įstaigos darbuotojų dėl darbo pobūdžio (pvz., tiesioginio ir kontaktinio darbo su paslaugų gavėjais) tik epizodiškai gali Įstaigoje naudotis kompiuterinėmis technologijomis.

2. Vidinės aplinkos analizė

Įstaigos veiklos efektyvumas priklauso nuo jos organizacinės struktūros, žmogiškųjų išteklių, planavimo sistemos, techninių priemonių, finansavimo šaltinių stabilumo, apskaitos organizavimo ir vidaus kontrolės sistemos.

2.1. Įstaigos socialinių paslaugų gavėjai

Įstaigos socialinių paslaugų gavėjai (toliau – paslaugų gavėjai) yra vaikai nuo 6 iki 18 m. ir jų šeimos, vaikai su negalia ir jų šeimos, suaugę asmenys su negalia, senyvo amžiaus asmenys, socialinę riziką patiriantys asmenys, šeimos ir jų vaikai.

Įstaigoje jiems teikiamos prevencinės, bendrosios, specialiosios ir teisės aktų nustatyta tvarka ambulatorinės sveikatos priežiūros paslaugos (slaugos, masažo, ergoterapijos).

2.2. Įstaigos valdymo organai

Įstaigos valdymo organai: visuotinis dalininkų susirinkimas ir vienasmenis valdymo organas – direktorius. Įstaigos kolegialūs valdymo organai nesudaromi. Įstaigos savininkė yra Lazdijų rajono savivaldybė. Lazdijų rajono savivaldybės kaip Įstaigos dalininkės turtines ir neturtines teises ir pareigas Įstaigoje įgyvendina Lazdijų rajono savivaldybės taryba.

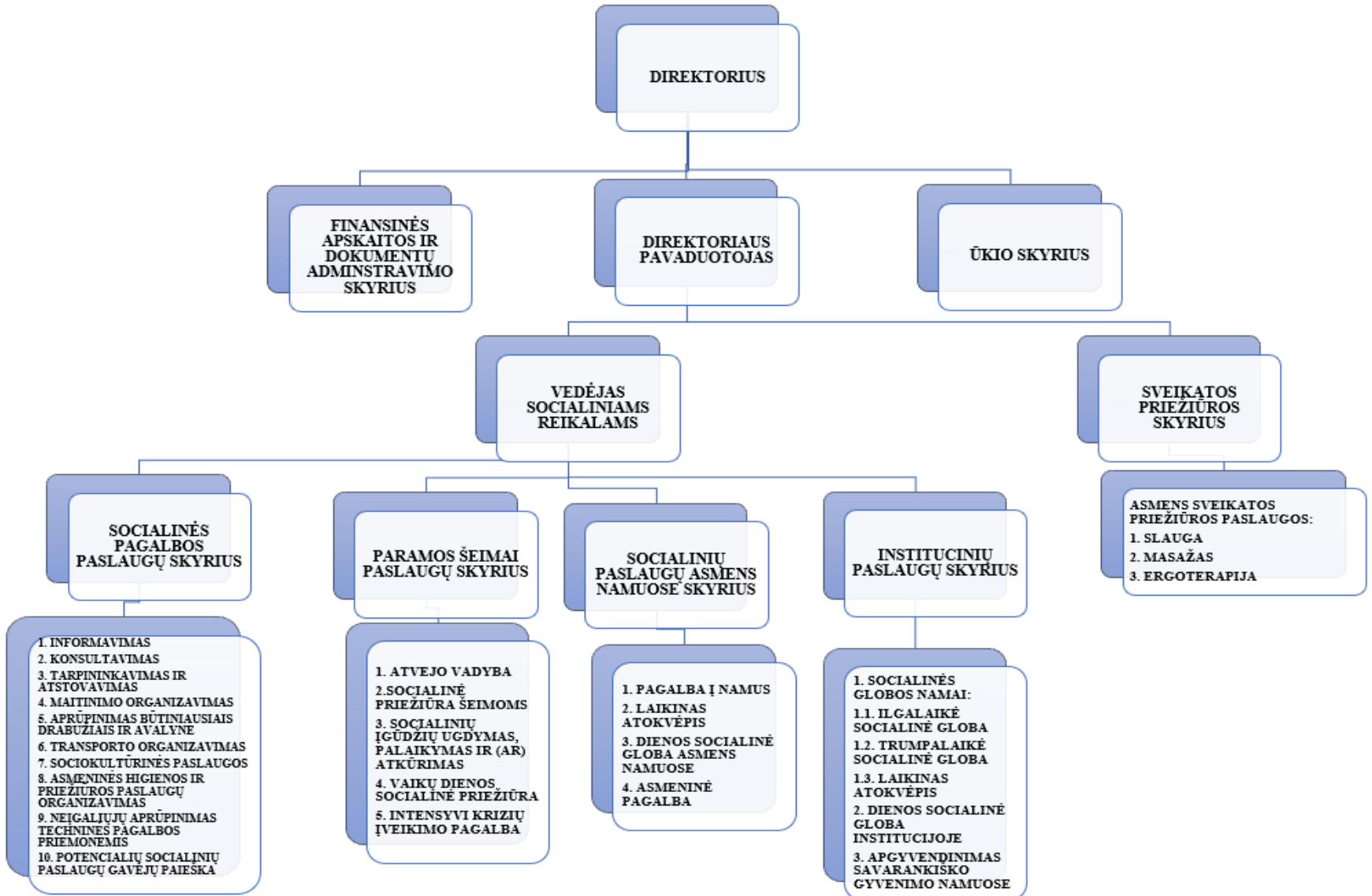
Įstaigai vadovauja direktorius, kuris yra atskaitingas savininko teises ir pareigas įgyvendinančiai Lazdijų rajono savivaldybės tarybai ir pavaldus bei atskaitingas Lazdijų rajono savivaldybės merui. Įstaigos direktorius organizuoja viešosios įstaigos veiklą ir veikia viešosios įstaigos vardu santykiuose su kitais juridiniais ir fiziniiais asmenimis. Įstaigos direktoriaus kompetencija nustatyta viešosios įstaigos įstatuose.

2.3. Organizacinė struktūra

Šiuo metu Įstaigos organizacinė struktūra parengta vadovaujantis Įstaigos įstatais ir atsižvelgiant į jai priskirtas funkcijas. Įstaigos valdymo struktūra leidžia užtikrinti veiklos efektyvumą bei efektyviai išnaudoti išteklius.

Organizacinė struktūra

Ištaigos organizacinė struktūra parengta vadovaujantis Ištaigos įstatais ir jai priskirtomis funkcijomis
VIEŠOSIOS ĮSTAIGOS LAZDIJŲ SOCIALINIŲ PASLAUGŲ CENTRO SKYRIŲ STRUKTŪRA



3. Žmogiškieji ištekliai

Įstaigoje patvirtinta 92,5 pareigybės, iš jų: 71 pareigybė yra socialinių paslaugų srities darbuotojai, 12 pareigybių sveikatos priežiūros srities darbuotojų, 9,5 pareigybės kiti specialistai.

Pagal lytį 95 proc. darbuotojų yra moterys, 5 proc. darbuotojų vyrai.

Pagal amžiaus grupes darbuotojai yra pasiskirstę taip: 18-29 metų – 0 proc. darbuotojų, 30-39 metų – 15 proc. darbuotojų, 40-49 metų – 18 proc. darbuotojų, 50-59 metų – 33 proc. darbuotojų, 60-69 metų – 34 proc. darbuotojų, virš 70 metų – 0 proc. darbuotojų.

Pagal turimą formalų išsilavinimą darbuotojai pasiskirstę taip: turi vidurinį arba spec. vidurinį (profesinį) išsilavinimą – 55 proc. darbuotojų, turi aukštesnįjį išsilavinimą – 2 proc., turi aukštąjį išsilavinimą 43 proc. darbuotojų.

4. Planavimo ir darbo organizavimo sistema

Įstaiga savo veiklą planuoja rengdama trejų metų veiklos strategiją.

Pagrindinis darbo planavimo dokumentas yra Įstaigos metų veiklos planas bei rengiami skyrių metiniai veiklos planai. Strategijas ir veiklos vertinimo rodiklius tvirtina Lazdijų rajono savivaldybės taryba. Įstaigos metų veiklos planą bei skyrių veiklos planus tvirtina įstaigos direktorius.

Darbuotojai dirba vadovaudamiesi įstaigos vidaus darbo tvarkos taisyklėmis, savo pareigybės aprašymais ir direktoriaus įsakymais.

5. Finansiniai ištekliai

Įstaigos veikla finansuojama iš:

Lazdijų rajono savivaldybės biudžeto lėšų;
valstybės specialiųjų tikslinių dotacijų;
pajamų, gautų už teikiamas socialines paslaugas;
paramos lėšų.

6. Vidaus kontrolės sistema

Įstaigoje veikia vidaus kontrolės sistema. Vidaus kontrolė – valdymo sistemos dalis. Už kontrolės sistemos funkcionavimą atsakingas Įstaigos direktorius. Vidaus kontrolės sistemos sukūrimas harmonizuoja visų skyrių ir darbuotojų veiksmus siekiant bendro tikslo. Siekdami sukurti tinkamą vidaus kontrolės sistemą, Įstaigos direktorius, vedėjas socialiniams reikalams, vyr. socialinis darbuotojas, atvejo vadybininkai ir ūkvedys siekia užtikrinti sėkmingą veiklos procesų planavimą, tolygiai paskirstyti darbo krūvį darbuotojams, tinkamai atskirti pareigas ir nustatyti atitinkamą atsakomybę.

Įstaigos veiklą kontroliuoja Lietuvos Respublikos įstatymų ir kitų teisės aktų nustatyta tvarka atliekančios kontrolės funkcijas įstaigos.

Įstaigoje vykdoma teikiamų socialinių ir sveikatos priežiūros paslaugų priežiūra ir vertinimas vadovaujantis įstaigos patvirtinta vidaus kontrolės politika. Valstybės ir Savivaldybės kontrolės

institucijos bei Savivaldybės administracijos socialinės paramos ir sveikatos skyrius turi teisę įstatymų nustatyta tvarka tikrinti ūkinę, finansinę ir socialinio darbo veiklą.

7. Ryšių sistema ir techninės priemonės

Įstaigoje yra kompiuterizuotos darbo vietos, visi kompiuteriai sujungti į tinklą, įdiegtas interneto ryšys, elektroninis paštas yra šeši daugiafunkciniai aparatai su spausdinimo, kopijavimo ir skenavimo funkcijomis. Informacinių technologijų specialisto Įstaiga neturi, todėl kompiuterinės technikos priežiūra ir aptarnavimas atliekamas pagal pasirašytą paslaugų teikimo sutartį.

Sukurta dokumentų ir duomenų valdymo bazė, kurioje kaupiami ir sisteminami Įstaigos gaunami ir siunčiami raštai, vidaus dokumentai, apibendrinami, sisteminami ir analizuojami asmenų, gaunančių paslaugas duomenys, formuojamos elektroninės bylos.

Nuolat atnaujinama Įstaigos internetinė svetainė ir „Facebook“ socialinio tinklo paskyra, kur suinteresuoti asmenys gali rasti aktualią informaciją apie Įstaigos veiklą ir teikiamas paslaugas.

8. Apskaitos tinkamumas

Įstaigoje apskaita tvarkoma ir finansinės ataskaitos sudaromos vadovaujantis teisės aktais bei Įstaigos direktoriaus patvirtinta apskaitos politika. Finansinės apskaitos duomenys tvarkomi naudojant finansų valdymo informacinę sistemą „MyLOBster“. Įstaiga vykdo viešuosius pirkimus pagal patvirtintą Lazdijų rajono savivaldybės administracijos viešųjų pirkimų tvarką. Įstaiga naudoja viešųjų pirkimų vykdymo programą „EcoCost“.

IV SKYRIUS

ĮSTAIGOS STIPRYBIŲ, SILPNYBIŲ, GALIMYBIŲ IR GRĖSMIŲ ANALIZĖ

Stiprybės	Silpnybės
<ul style="list-style-type: none"> • Socialinių paslaugų srities darbuotojai ir kiti specialistai turi reikiamą išsilavinimą bei kvalifikaciją ir geba lanksčiai prisitaikyti prie kintančių sąlygų • Nuolatinio darbuotojų motyvacijos didinimo bei profesinio augimo užtikrinimas, siekiant, kad darbuotojai tobulėtų ir plėstų žinias su įstaigos veikla susijusiose srityse • Aiški vidaus valdymo ir darbo proceso organizavimo struktūra • Jauki ir patraukli paslaugų teikimo aplinka 	<ul style="list-style-type: none"> • Dažnai keičiami socialines paslaugas ir sveikatos priežiūros paslaugas reglamentuojantys norminiai teisės aktai gali turėti įtakos stabiliai Įstaigos veiklai dėl dažno darbo proceso keitimo • Stebimas aukštos kvalifikacijos darbuotojų trūkumas, o sąlyginai nedidelis darbo užmokestis ir ribotos galimybės finansiškai skatinti bei motyvuoti darbuotojus neleidžia pritraukti profesionalių ir perspektyvių darbuotojų • Kai kurie asmenys norintys lankyti Įstaigą negali to padaryti, nes Įstaiga

<ul style="list-style-type: none"> • Įstaigoje taikomi inovatyvūs darbo metodai • Tarptautinius EQUASS sertifikavimo kriterijus atitinkanti bei pagal jos standartus teikiama socialinės priežiūros šeimai paslauga • Ypatingas dėmesys skiriamas specialiųjų poreikių paslaugų gavėjams - teikiamos socialinės paslaugos atitinkančios jų poreikius, ergoterapijos, masažo, slaugos paslaugos, organizuojamos psichologinės konsultacijos • Sėkminga partnerystė: palaikomi glaudūs bendravimo ir bendradarbiavimo santykiai su įvairiomis institucijomis 	<p>įsikūrusi Lazdijų mieste, tolimas atstumas nuo kaimiškų seniūnijų, socialinių paslaugų gavėjams ne visada patogus susisiekimas</p> <ul style="list-style-type: none"> • Dalies paslaugų gavėjų nepakankama atsakomybė už savo elgesį, Įstaigos inventoriaus tausojimą ir priimtų taisyklių laikymąsi • Pasyvus kai kurių paslaugų gavėjų artimųjų / globėjų dalyvavimas Įstaigos veiklų planavime • Nepakankamas darbuotojų užsienio kalbų žinojimas.
Galimybės	Grėsmės
<ul style="list-style-type: none"> • Įstaigos konkurencinio pranašumo ir patrauklumo siekimas kitų panašaus pobūdžio socialinių įstaigų kontekste, plėtojant aukštos kokybės socialinių paslaugų teikimą, kryptingai bei produktyviai vykdant integracinius procesus už Įstaigos ribų • Įstaigos veiklos viešinimas bei informacijos apie paslaugų teikimą sklaida parodų, kūrybinių dirbtuvių, projektų metu įvairiose Lazdijų rajono savivaldybės ir kitų Lietuvos miestų viešose erdvėse • Įstaigos modernizavimas diegiant naujas technologijas ir modernizuojant infrastruktūrą, gerinant energetinį efektyvumą • Aktyvus dalyvavimas įvairiuose projektuose • Naujų bendradarbiavimo su paslaugų gavėjų artimaisiais / globėjais formų taikymas • Metodinės išvykos į kitas panašaus tipo įstaigas, siekiant pasisemti patirties ir inovacijų, partnerystės skatinimas 	<ul style="list-style-type: none"> • Nuolatinis sąnaudų didėjimas, sąlygotas išorės veiksnių, neproporcingas paslaugų įkainių didėjimui • Socialinių darbuotojų darbas psichologiškai alinantis ir sunkus, o dažnai keičiami socialines paslaugas ir sveikatos priežiūros paslaugas reglamentuojantys norminiai teisės aktai, gali iššaukti socialinių darbuotojų perdegimą darbe bei darbuotojų trūkumą, tai gali turėti įtakos stabiliai Įstaigos veiklai • Kvalifikuotas darbo jėgos trūkumas • Didėjanti konkurencija tarp panašias paslaugas teikiančių įstaigų • Kariniai konfliktai kaimyninėse valstybėse bei su tuo susiję padariniai, kaip infliacija, migracija.

V SKYRIUS ĮSTAIGOS VEIKLOS STRATEGIJA

Rengiant Įstaigos 2023–2025 m. veiklos strategiją, suformuluota įstaigos misija, vizija, prioritetai bei Įstaigos strateginiai tikslai ir uždaviniai.

1. Įstaigos misija –

užtikrinti numatytas kokybiškas paslaugas Lazdijų savivaldybės gyventojams, sudaryti būtiniausias gyvenimo sąlygas asmenims ir šeimoms, kurių gyvenimo sąlygos dėl objektyvių, nuo jų nepriklausomų priežasčių, yra nepakankamos, įgalinti juos būti lygiaverčiais visuomenės nariais. Siekti asmens sąveikos su jų socialine aplinka pokyčių.

2. Įstaigos vizija –

Pažangi įstaiga, teikianti kokybiškas ir įtraukias paslaugas, vystanti ir diegianti socialines inovacijas.

3. Įstaigos veiklos prioritetai 2023–2025 metų laikotarpiui:

- užtikrinta aukšta socialinių ir sveikatos priežiūros paslaugų kokybė bei prieinamumas;
- besimokanti, socialiai atsakinga ir lyderystės kultūrą kurianti bendruomenė.

4. Įstaigos vertybės

- ✓ pagarba žmogui – kiekvienas žmogus yra unikalus ir vertingas, rūpinamės jais nuoširdžiai, skirdami visą savo dėmesį;
- ✓ profesionalumas – būdami kompetentingi, dirbame lanksčiai ir atsakingai, siekiame kokybiškų rezultatų;
- ✓ bendradarbiavimas – siekiame bendro tikslo, kurį užtikriname padėdami vienas kitam, geranoriškai ir laiku keisdami informaciją tarpusavyje ir su partneriais;
- ✓ lojalumas – tikime tuo ką darome, gerbiame ir didžiuojamės savo įstaiga;
- ✓ tobulėjimas – nuolat keliame savo kvalifikaciją, esame atviri naujovėms ir taikome jas savo darbe;
- ✓ konfidencialumas – darbuotojai gerbia informacijos slaptumą, konfidencialumą, atsakingo panaudojimo principus savo profesiniame darbe;
- ✓ atsakingumas – už savo elgesį, veiklą, priimtus sprendimus.

5. Įstaigos 2023–2025 metų strateginiai tikslai ir uždaviniai jiems pasiekti:

- ✓ Kokybiškai teikti, gerinti ir įvairinti teikiamas paslaugas
- ✓ Organizuoti ir teikti paskirtas socialines paslaugas, atsižvelgiant į paslaugų gavėjų poreikius
- ✓ Užtikrinti aukštą įstaigoje teikiamų paslaugų kokybę
- ✓ Plėsti ir įvairinti socialines paslaugas įgyvendinant projektus ir socialines iniciatyvas
- ✓ Užtikrinti informacijos prieinamumą apie teikiamas paslaugas ir įstaigos veiklą
- ✓ Skatinti darbuotojų socialinį atsakingumą ir lyderystės kultūros kūrimą
- ✓ Didinti įstaigos darbuotojų įsitraukimą į vykdomas veiklas bei lyderystę, užtikrinti profesinį augimą ir kompetencijų tobulinimą
- ✓ Vykdyti įstaigos planuojamų pasiekti pagrindinių rodiklių nuolatinę stebėseną

VI SKYRIUS

TIKSLŲ, UŽDAVINIŲ, PRIEMONIŲ, VERTINIMO KRITERIJŲ IR ASIGNAVIMŲ SUVESTINĖ

Eil. Nr.	TIKSLAI		TIKSLŲ PASIEKIMO VERTINIMO KRITERIJUS, MATO VIENETAS IR REIŠMĖ (LAIKOTARPIO PABAIGOJE)						
	Įstaigos priemonės pavadinimas	Proceso ir (ar) indėlio vertinimo kriterijai ir mato vienetai	Vertinimo kriterijų reikšmės			Atsakingi vykdytojai	Asignavimai (tūkst. Eur.)		
			2023 m.	2024 m.	2025 m.			2023 m.	2024 m.
1.	KOKYBIŠKAI TEIKTI, GERINTI IR ĮVAIRINTI TEIKIAMAS PASLAUGAS		<ul style="list-style-type: none"> ▪ Suteiktų paslaugų dalis, nuo paslaugų poreikio, ≥ 85 proc. ▪ Paslaugų gavėjų teigiamai įvertinusių įstaigos teikiamas paslaugas, dalis, ≥ 90 proc. 						
2.	SKATINTI DARBUOTOJŲ SOCIALINĮ ATSAKINGUMĄ IR LYDERYSTĖS KULTŪROS KŪRIMĄ		<ul style="list-style-type: none"> ▪ Teikiamų paslaugų skaičiaus augimas, 2 vnt. ▪ Įstaigos darbuotojų, teigiamai įvertinusių darbo sąlygas ir vidinę komunikaciją, dalis, ≥ 83 proc. ▪ Įstaigos pajamų augimas, ≥ 10 proc. 						
1.1.	ORGANIZUOTI IR TEIKTI PASKIRTAS SOCIALINES PASLAUGAS, ATSIŽVELGIANT Į PASLAUGŲ GAVĖJŲ POREIKIUS								
1.1.1.	Prevencinių socialinių paslaugų teikimas	Paslaugų gavėjų skaičius, vnt.	10	10	10	Vedėjas socialiniams reikalams	-	-	-
1.1.2.	Bendrųjų socialinių paslaugų teikimas	Paslaugų gavėjų skaičius, vnt.	170	200	230	Vedėjas socialiniams reikalams	63,92	67,12	70,48
1.1.3.	Socialinės priežiūros paslaugų teikimas	Paslaugų gavėjų skaičius, vnt.	190	200	210	Vedėjas socialiniams reikalams	1 183,00	1 242,14	1 304,25
1.1.4.	Socialinės globos paslaugų teikimas	Paslaugų gavėjų skaičius, vnt.	80	90	100	Direktoriaus pavaduotojas, vedėjas socialiniams reikalams	567,72	596,11	625,92
1.1.5.	Asmeninės pagalbos teikimas	Paslaugų gavėjų skaičius, vnt.	14	15	18	Vedėjas socialiniams reikalams	82,12	86,23	90,54
1.1.6.	Asmens gebėjimo pasirūpinti savimi ir priimti kasdienius	Atliktų vertinimų ir parengtų išvadų skaičius, vnt.	95	95	95	Vedėjas socialiniams reikalams	-	-	-

	sprendimus vertinimas ir išvadų parengimas								
1.2.	UŽTIKRINTI AUKŠTĄ ĮSTAIGOJE TEIKIAMŲ PASLAUGŲ KOKYBĘ								
1.2.1	Užtikrinti teikiamos socialinės pagalbos šeimai paslaugos kokybės atitikimą EQUASS kokybės sistemos reikalavimams	Parengta ir pateikta pažangos ataskaita, vnt.	1	-	-	Direktorius, atvejo vadybininkai			
1.2.2.	Teikiamų paslaugų vertinimas	Parengtų paslaugų gavėjų apklausos (apklausta ne mažiau 70 proc. gavėjų) rezultatų suvestinių skaičius, vnt.	1	1	1	Direktoriaus pavaduotojas, vedėjas socialiniams reikalams			
		Paslaugų gavėjų teigiamai įvertinusių Įstaigos teikiamas paslaugas, dalis proc.	≥ 90%	≥ 90%	≥ 90%	Direktoriaus pavaduotojas, vedėjas socialiniams reikalams			
1.2.3.	Teikiamų socialinių paslaugų stiprinimas (savanorystės skatinimas ir plėtojimas, įtraukiant paslaugų gavėjų artimuosius / globėjus į Įstaigos veiklas, taip pat sprendžiant įvairias socialines problemas)	Savanoriavusių asmenų skaičius, vnt.	2	2	2	Direktoriaus pavaduotojas, vedėjas socialiniams reikalams			
1.3	PLĖSTI IR ĮVAIRINTI SOCIALINES PASLAUGAS ĮGYVENDINANT PROJEKTUS IR SOCIALINES INICIATYVAS								
1.3.1.	Projektų ir socialinių iniciatyvų įgyvendinimas	Įgyvendintų projektų ir iniciatyvų skaičius, vnt.	1	1	1	Direktorius, direktoriaus pavaduotojas			
		Teikiamų paslaugų skaičiaus augimas,	1	1	2	Direktorius, direktoriaus pavaduotojas			

		vnt.							
1.4.	UŽTIKRINTI INFORMACIJOS PRIEINAMUMĄ APIE TEIKIAMAS PASLAUGAS IR ĮSTAIGOS VEIKLĄ								
1.4.1.	Informacijos apie teikiamas paslaugas ir Įstaigos veiklą viešinimas	Laiku viešinama informacija apie teikiamas paslaugas ir Įstaigos veiklą socialinėse medijose skaičius, vnt.	80	90	100	Direktoriaus pavaduotojas, vedėjas socialiniams reikalams			
1.4.2.	Vykdoma visuomenės informavimo priemonėse pateikiamos informacijos apie Įstaigos veiklą stebėseną ir analizę	Rengiama visuomenės informavimo priemonėse skelbtos informacijos apie Įstaigos veiklą stebėsenos ir analizės ataskaita, vnt.	1	1	1	Direktoriaus pavaduotojas, vedėjas socialiniams reikalams			
1.4.3.	Bendradarbiavimo ryšių plėtojimas	Pasirašytos bendradarbiavimo sutartys), vnt.	1	1	1	Direktorius			
2.1.	DIDINTI ĮSTAIGOS DARBUOTOJŲ ĮSITRAUKIMĄ Į VYKDOMAS VEIKLAS BEI LYDERYSTĘ, UŽTIKRINTI PROFESINĮ AUGIMĄ IR KOMPETENCIJŲ TOBULINIMĄ								
2.1.	Įstaigos personalo nuolatinio profesinio tobulėjimo užtikrinimas	Organizuotų profesinės kompetencijos tobulinimo, darbų saugos, civilinės saugos, gaisrinės saugos skaičius, vnt.	10	10	10	Direktoriaus pavaduotojas, vedėjas socialiniams reikalams			
		Organizuotų mokymų Įstaigos psichosocialinės rizikos valdymo tematika skaičius, vnt.	1	1	1	Direktorius			
		Organizuotų mokymų ugdančiosios lyderystės tematika skaičius, vnt.	1	1	1	Direktorius			
2.1.3.	Darbuotojų įsitraukimo į Įstaigos vidinę komunikaciją didinimas	Darbuotojams organizuotų susirinkimų skaičius, vnt.	12	12	12	Direktoriaus pavaduotojas, vedėjas socialiniams reikalams			

						reikalams			
2.1.4	Įstaigos personalo pasitenkinimo ir motyvacijos darbui užtikrinimas	Įstaigos darbuotojų apklausų ir vertinimų dėl pasitenkinimo savo darbu ir darbo sąlygomis, skaičius (apklausta ne mažiau 70 proc. darbuotojų), vnt.	1	1	1	Direktoriaus pavaduotojas, vedėjas socialiniams reikalams			
2.2.	VYKDYTI ĮSTAIGOS PLANUOJAMŲ PASIEKTI PAGRINDINIŲ RODIKLIŲ NUOLATINĘ STEBĖSENĄ								
2.1.	Efektyvus įstaigos valdymas siekiant strateginių tikslų įgyvendinimo	Sėkmingai pasiekti pagrindiniai veiklos rodikliai proc.	100%	100%	100%	Direktorius			
Iš viso:							1896,76 tūkst. Eur¹	1991,6 tūkst. Eur²	2091,19 tūkst. Eur³

VII SKYRIUS ĮSTAIGOS VEIKLOS STRATEGIJOS ĮGVENDINIMO PRIEŽIŪRA

Veiklos strategijos įgyvendinimo stebėseną atliekama viso proceso metu ir visais lygiais. Pagal veiklos strategiją sudaromi įstaigos metiniai veiklos planai.

Įstaigos veiklos strategijos įgyvendinimą prižiūri įstaigos direktoriaus įsakymu sudaryta darbo grupė, kuri analizuoja metinių veiksmų įgyvendinimą ir įvertina Įstaigos veiklos strategijos vykdymo situaciją. Veiklos strategijos įgyvendinimo rezultatai pristatomi Lazdijų rajono savivaldybės tarybai pateikiant metinę įstaigos veiklos ataskaitą.

Direktorė

Lina Saladuonienė

¹ Valstybės biudžeto lėšos - 1441,02 tūkst. Eur, Savivaldybės biudžeto lėšos - 455,74 tūkst. Eur

² Valstybės biudžeto lėšos - 1513,07 tūkst. Eur, Savivaldybės biudžeto lėšos - 478,53 tūkst. Eur

³ Valstybės biudžeto lėšos - 1588,72 tūkst. Eur, Savivaldybės biudžeto lėšos - 502,47 tūkst. Eur